



2015 YILI

**KIRKLARELİ ÜNİVERSİTESİ
SOSYAL BİLİMLER MYO
FAALİYET RAPORU**

İÇİNDEKİLER

BİRİM YÖNETİCİSİNİN SUNUŞU İÇİNDEKİLER

I- GENEL BİLGİLER

- A- Misyon ve Vizyon
- B- Yetki, Görev ve Sorumluluklar
- C- Birime İlişkin Bilgiler
 - 1- Fiziksel Yapı
 - 2- Örgüt Yapısı
 - 3- Bilgi ve Teknolojik Kaynaklar
 - 4- İnsan Kaynakları
 - 5- Sunulan Hizmetler
 - 6- Yönetim ve İç Kontrol Sistemi
- D- Diğer Hususlar

II- AMAÇ ve HEDEFLER

- A- İdarenin Amaç ve Hedefleri
- B- Temel Politikalar ve Öncelikler
- C- Diğer Hususlar

III- FAALİYETLERE İLİŞKİN BİLGİ VE DEĞERLENDİRMELER

- A- Mali Bilgiler
 - 1- Bütçe Uygulama Sonuçları
 - 2- Temel Mali Tablolara İlişkin Açıklamalar
 - 3- Mali Denetim Sonuçları
 - 4- Diğer Hususlar
- B- Performans Bilgileri
 - 1- Faaliyet ve Proje Bilgileri
 - 2- Performans Sonuçları Tablosu
 - 3- Performans Sonuçlarının Değerlendirilmesi
 - 4- Performans Bilgi Sisteminin Değerlendirilmesi
 - 5- Diğer Hususlar

IV-KURUMSAL KABİLİYET ve KAPASİTENİN DEĞERLENDİRİLMESİ

- A- Üstünlükler
- B- Zayıflıklar
- C- Değerlendirme

V- ÖNERİ VE TEDBİRLER EKLER

KURULUŞUN GENEL TANIMI

Sosyal Bilimler Meslek Yüksekokulu, 1976–1977 Eğitim ve Öğretim yılında “Kırklareli Meslek Yüksekokulu” adı altında Milli Eğitim Bakanlığı Yaygın Yükseköğretim Kurumu Örgün Yükseköğretim Dairesi Başkanlığına bağlı olarak açılmıştır.

1979 yılına kadar, kendisine geçici olarak tahsis edilen Atatürk İlkokulu binasında yalnız Sosyal Bilimler (Muhasebe) Bölümü ile eğitim ve öğretimini sürdürmüş olup, 1979–1980 Eğitim ve Öğretim yılında, Ziya Gökalp İlkokulu yanındaki eski okul binasına taşınmış ve burada eğitim öğretim faaliyetlerine devam etmiştir. 1980–1981 Eğitim ve Öğretim yılında İşletme-Muhasebe ve İnşaat olmak üzere 2 bölümle yeniden öğretime başlamıştır. 20 Temmuz 1982 tarihinde ise, 41 sayılı Kanun Hükmündeki Kararname ile “Trakya Üniversitesi”ne bağlanmıştır. Daha sonra, Kırklareli Valiliği ile Trakya Üniversitesi Rektörlüğü arasında yapılan protokol gereği, İl Sosyal Hizmetler Müdürlüğü’ne bağlı Merkez Yetiştirme Yurdu’na ait toplam 3 binada öğretimini sürdürmüştür. 1996–1997 Eğitim ve Öğretim yılı Kasım ayında Kırklareli Merkez Karahıdır Mahallesi Harmanlık Mevkiindeki binasına taşınmıştır. Yükseköğretim Kurulu Başkanlığı’nın 24.04.2006 tarih ve 008822 sayılı yazısına istinaden Kırklareli Meslek Yüksekokulu kapatılarak yerine teknik programları bünyesinde bulunduran “Kırklareli Teknik Bilimler Meslek Yüksekokulu” ve iktisadi ve idari programları bünyesinde bulunduran “Kırklareli Sosyal Bilimler Meslek Yüksekokulu”, Trakya Üniversitesi Rektörlüğü’nün teklifi ile 26.05.2006 tarihinde açılmıştır. İki okul 2007 yılının Eylül ayına kadar aynı binada hizmet vermiş, 2007–2008 Eğitim ve Öğretim yılının başında “Sosyal Bilimler Meslek Yüksekokulu” olarak Dereköy Yolu 2.km de bulunan binaya taşınmıştır. Ağustos 2009 tarihinde Kocahıdır Mahallesi Balabanbaba Mevkiinde bulunan 2600 m² kapalı alana sahip hizmet binasına taşınmıştır. 2013-2014 Eğitim Öğretim Yılı itibariyle Üniversitemiz Kavaklı Yerleşkesinde eğitim ve öğretim faaliyetlerini sürdürmektedir.

Okulumuzda örgün öğretimde,

- * Yönetim ve Organizasyon Bölümü
 - İşletme Yönetimi Programı
 - Lojistik Programı
 - * Muhasebe ve Vergi Bölümü
 - Muhasebe ve Vergi Uygulamaları Programı
 - * Finans Bankacılık ve Sigortacılık Bölümü
 - Maliye Programı
 - * Pazarlama ve Dış Ticaret Bölümü
 - Dış Ticaret Programı
 - * Ulaştırma Hizmetleri Bölümü
 - Sivil Havacılık ve Kabin Hizmetleri Programı
 - Sivil Havacılık ve Kabin Hizmetleri (İÖ) Programı
 - * Görsel, İşitsel Teknikler ve Medya Yapımcılığı Bölümü
 - Radyo ve Televizyon Programı
 - Basım ve Yayın Teknolojileri Programcılığı Programı
- İşletme Yönetimi (İÖ) Programı
- Maliye (İÖ) Programı
- Dış Ticaret (İÖ) Programı
- Radyo ve Televizyon (İÖ) Programı

Olmak üzere 6 Bölüm altında 13 program ile eğitim ve öğretime devam edilmektedir.

Yrd. Doç. Dr. İskender GÜMÜŞ
Meslek Yüksekokulu Müdürü

I- GENEL BİLGİLER

A. Misyon ve Vizyon

Misyon

Milli değerlerle evrensel değerleri birlikte kucaklayan, değişimleri analiz edip yorumlayabilen, güncel bilgileri takip edebilen ve bu bilgileri uygulamaya geçirebilen, bilimsel yeniliklere ve birikime katkıda bulunmak suretiyle çalıştıkları kurum ve kuruluşlara olduğu kadar, insanlarımızın ve tüm insanlığın gelişimine hizmet eden, vasıflı, özgüveni yüksek, çevreye ve insani değerlere saygılı bireyler yetiştirmektedir.

Vizyon

Yenilikçi, paylaşımcı ve iş dünyası ile sürekli işbirliği içerisinde olan, gelişmeye açık, analitik düşünerek iş dünyasının ihtiyaçlarına cevap verebilecek, kazandırdığı bilgi ile evrensel değerler ve uluslararası standartlara uygun, ilgili sektörlerin aradığı vasıflarda donanımlı meslek elemanı yetiştirerek, benzer alanda eğitim veren okullar arasında en çok tercih edilen, sürekli gelişerek büyüyen, alanında saygın bir eğitim kurumu olmaktır.

B. Yetki, Görev ve Sorumluluklar

a- Yetki

Sosyal Bilimler Meslek Yüksekokulu iki yıllık eğitim-öğretim döneminde belirli mesleklerle yönelik ara insan gücü yetiştirmeyi amaçlayan bir yükseköğretim kurumudur.

b- Görevler

- Eğitim öğretim kalitesini artırmak,
- İktisadi ve İdari alanlara yönelik nitelikli insan iş gücü yetiştirmek
- Kurumsal yapılanmayı gerçekleştirmek,
- Öğrenci kalitesini ve bilgi düzeyini artırmak,
- Akademik ve idari personelin öz niteliklerini geliştirmek,
- Fiziki ve teknik alt yapıyı iyileştirmek,
- Yeni finansal kaynaklar oluşturmak ve girdileri artırmak,
- Paydaş ilişkilerini kurmak ve geliştirmek,
- Ulusal ve uluslar arası projeler oluşturmak ve yapmak .

c- Sorumluluklar

- Öğrencilere yönelik seminer ve konferansların düzenlenmesi
- Akademik ve İdari personele İnternet erişimi sağlanması
- Akademik Personelin yurtiçi bilimsel aktivitelerine mali destek verilmesi
- Dönem başı ve sonu değerlendirme toplantıları

C. Birime İlişkin Bilgiler

1- Fiziksel Yapı

1.1- Eğitim Alanları Derslikler

Eđitim Alanı	Kapasitesi 0–50	Kapasitesi 51–75	Kapasitesi 76–100	Kapasitesi 101–150	Kapasitesi 151–250	Kapasitesi 251–Üzeri
Anfi	-	-	-	-	-	-
Sınıf	3	12	-	-	-	-
Bilgisayar Lab.	1	0	-	-	-	-
Diđer Lab.	-	-	-	-	-	-
Toplam	4	12	-	-	-	-

1.2- Sosyal Alanlar

1.2.1.Kantinler ve Kafeteryalar (Ortak Kullanım)

Kantin Sayısı: 1 Adet

Kantin Alanı: ... m2

Kafeterya Sayısı: ... Adet

Kafeterya Alanı: ... m2

1.2.2.Yemekhaneler (Ortak Kullanım)

Öđrenci yemekhane Sayısı: 1 Adet

Öđrenci yemekhane Alanı: ... m2

Öđrenci yemekhane Kapasitesi: ... Kiři

Personel yemekhane Sayısı: 1 Adet

Personel yemekhane Alanı: ... m2

Personel yemekhane Kapasitesi: ... Kiři

1.2.3.Misafirhaneler (Ortak Kullanım)

Misafirhane Sayısı: ... Adet

Misafirhane Kapasitesi: ... Kiři

1.2.4.Öđrenci Yurtları

	Yatak Sayısı 1	Yatak Sayısı 2	Yatak Sayısı 3 – 4	Yatak Sayısı 5 - Üzeri
Oda Sayısı	-	-	-	-
Alanı m2	-	-	-	-

1.2.5.Lojmanlar (Ortak Kullanım)

Lojman Sayısı: ... Adet

Lojman Bürüt Alanı: ... m2

Dolu Lojman Sayısı: ... Adet

Boř Lojman Sayısı: ... Adet

1.2.6.Spor Tesisleri (Ortak Kullanım)

Kapalı Spor Tesisleri Sayısı: 1 Adet

Kapalı Spor Tesisleri Alanı: ... m2

Açık Spor Tesisleri Sayısı: ... Adet

Açık Spor Tesisleri Alanı: ... m2

1.2.7.Toplantı – Konferans Salonları

	Kapasitesi 0–50	Kapasitesi 51–75	Kapasitesi 76–100	Kapasitesi 101–150	Kapasitesi 151–250	Kapasitesi 251–Üzeri
Toplantı Salonu	-	-	-	-	-	-
Konferans Salonu	-	-	-	-	-	-
Toplam	-	-	-	-	-	-

1.2.8.Sinema Salonu

Sinema Salonu Sayısı: ... Adet

Sinema Salonu Alanı: ... m2

Sinema Salonu Kapasitesi: ... Kişi

1.2.9.Eğitim ve Dinlenme Tesisleri

Eğitim ve Dinlenme Tesisleri Sayısı: ... Adet

Eğitim ve Dinlenme Tesisleri Kapasitesi: ... Kişi

1.2.10.Öğrenci Kulüpleri

Öğrenci Kulüpleri Sayısı: 1 Adet

Öğrenci Kulüpleri Alanı: 10 m2

1.2.11. Mezun Öğrenciler Derneği

Mezun Öğrenciler Derneği Sayısı: 1 Adet

Mezun Öğrenciler Derneği Alanı: ... m2

1.2.12.Okul Öncesi ve İlköğretim Okulu Alanları

Anaokulu Sayısı: ... Adet

Anaokulu Alanı: ... m2

Anaokulu Kapasitesi: ... Kişi

İlköğretim okulu Sayısı: ... Adet

İlköğretim okulu Alanı: ... m2

İlköğretim okulu Kapasitesi: ... Kişi

1.3- Hizmet Alanları

1.3.1. Akademik Personel Hizmet Alanları

	Sayısı (Adet)	Alanı (m2)	Kullanan Sayısı (Kişi)
Çalışma Odası	18	300 m2	28
Toplam	18	300 m2	28

1.3.2. İdari Personel Hizmet Alanları

	Sayısı (Adet)	Alanı (m2)	Kullanan Sayısı
Servis			
Çalışma Odası	6	200 m2	11
Toplam	6	200 m2	11

1.4- Ambar Alanları

Ambar Sayısı: 2 Adet
Ambar Alanı: 60 m2

1.5- Arşiv Alanları

Arşiv Sayısı: 1 Adet
Arşiv Alanı: 50 m2

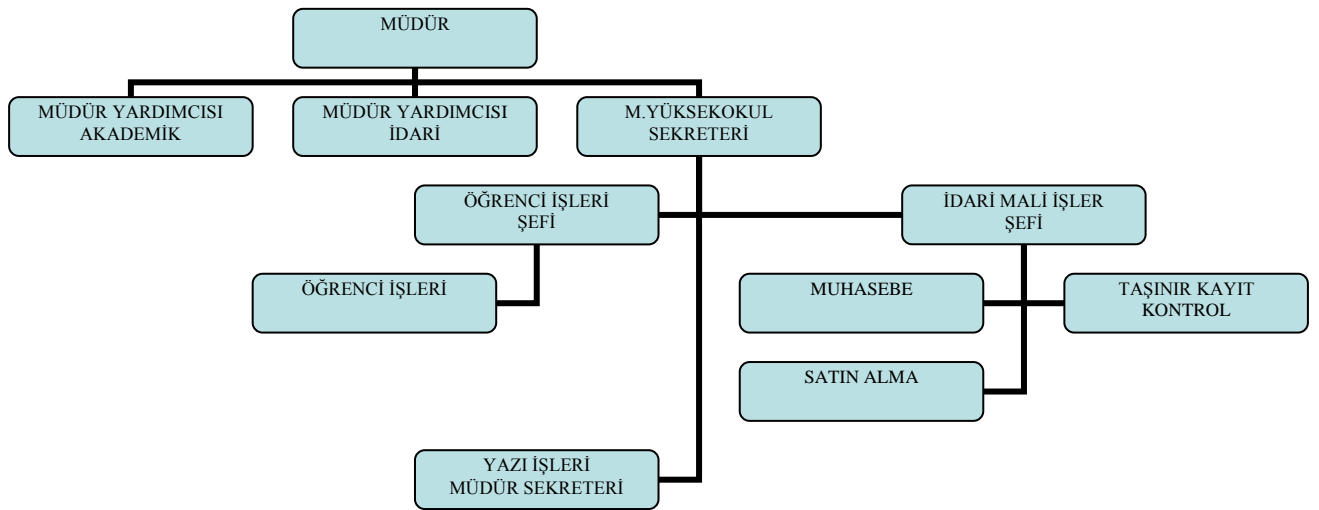
1.6- Atölyeler

Atölye Sayısı: 6 Adet
Atölye Alanı: 150 m2

1.7- Hastane Alanları

Birim	Sayı (Adet)	Alan (m2)
Acil Servis	-	-
Yoğun Bakım	-	-
Ameliyathane	-	-
Klinik	-	-
Laboratuar	-	-
Eczane	-	-
Radyoloji Alanı	-	-
Nükleer Tıp Alanı	-	-
Sterilizasyon Alanı	-	-
Mutfak	-	-
Çamaşırhane	-	-
Teknik Servis	-	-
Hastane Toplam Kapalı Alanı	-	-

2- Örgüt Yapısı



3- Bilgi ve Teknolojik Kaynaklar

3.1- Yazılımlar

3.2- Bilgisayarlar

Masa üstü bilgisayar Sayısı: 76 Adet
Taşınabilir bilgisayar Sayısı: 3 Adet

3.3- Kütüphane Kaynakları

Kitap Sayısı: ... Adet
Basılı Periyodik Yayın Sayısı: ... Adet
Elektronik Yayın Sayısı: ... Adet

3.4- Diğer Bilgi ve Teknolojik Kaynaklar

Cinsi	İdari Amaçlı (Adet)	Eğitim Amaçlı (Adet)	Araştırma Amaçlı (Adet)
Projeksiyon	-	15	-
Slayt makinesi	-	-	-
Tepegöz	-	-	-
Episkop	-	-	-
Barkot Okuyucu	-	1	-
Baskı makinesi	-	1	-
Fotokopi makinesi	-	3	-
Faks	1	-	-
Fotoğraf makinesi	-	5	-
Kameralar	-	5	-
Televizyonlar	-	1	-
Tarayıcılar	1	-	-
Müzik Setleri	-	-	-
Mikroskoplar	-	-	-
DVD ler	-	-	-

4- İnsan Kaynakları

(Biriminin faaliyet dönemi sonunda mevcut insan kaynakları, istihdam şekli, hizmet sınıfları, kadro unvanları, bilgilerine yer verilir.)

4.1- Akademik Personel

Akademik Personel					
	Kadroların Doluluk Oranına Göre			Kadroların İstihdam Şekline Göre	
	Dolu	Boş	Toplam	Tam Zamanlı	Yarı Zamanlı
Profesör	-	-	-	-	-
Doçent	-	-	-	-	-
Yrd. Doçent	3	-	3	3	-
Öğretim Görevlisi	25	-	25	25	-
Okutman	-	-	-	-	-
Çevirici	-	-	-	-	-
Eğitim- Öğretim Planlamacısı	-	-	-	-	-
Araştırma Görevlisi	-	-	-	-	-
Uzman	-	-	-	-	-

4.2- Yabancı Uyruklu Akademik Personel

Yabancı Uyruklu Öğretim Elemanları		
Unvan	Geldiği Ülke	Çalıştığı Bölüm
Profesör	-	-
Doçent	-	-
Yrd. Doçent	-	-
Öğretim Görevlisi	-	-
Okutman	-	-
Çevirici	-	-
Eğitim-Öğretim Planlamacısı	-	-
Araştırma Görevlisi	-	-
Uzman	-	-
Toplam	-	-

4.3- Diğer Üniv. Görevlendirilen Akademik Personel

Diğer Üniversitelerde Görevlendirilen Akademik Personel		
Unvan	Bağlı Olduğu Bölüm	Görevlendirildiği Üniversite
Profesör	-	-
Doçent	-	-
Yrd. Doçent	-	-
Öğretim Görevlisi	-	-
Okutman	-	-
Çevirici	-	-
Eğitim Öğretim Planlamacısı	-	-
Araştırma Görevlisi	-	-
Uzman	-	-
Toplam	-	-

4.4- Başka Üniv. Kurumda Görevlendirilen Akademik Personel

Başka Üniversitelerden Üniversitemizde Görevlendirilen Akademik Personel		
Unvan	Çalıştığı Bölüm	Geldiği Üniversite
Profesör	-	-
Doçent	-	-
Yrd. Doçent	-	-
Öğretim Görevlisi	-	-
Okutman	-	-
Çevirici	-	-
Eğitim Öğretim Planlamacısı	-	-
Araştırma Görevlisi	-	-
Uzman	-	-
Toplam	-	-

4.5- Sözleşmeli Akademik Personel

Sözleşmeli Akademik Personel Sayısı	
Profesör	-
Doçent	-
Yrd. Doçent	-
Öğretim Görevlisi	-
Uzman	-
Okutman	-
Sanatçı Öğrt. Elm.	-
Sahne Uygulaticısı	-
Toplam	-

4.6- Akademik Personelin Yaş İtibariyle Dağılımı

Akademik Personelin Yaş İtibariyle Dağılımı						
	21-25 Yaş	26-30 Yaş	31-35 Yaş	36-40 Yaş	41-50 Yaş	51- Üzeri
Kişi Sayısı	-	4	7	4	1	4
Yüzde	-	%20	%35	%20	%5	%20

4.7- İdari Personel

İdari Personel (Kadroların Doluluk Oranına Göre)			
	Dolu	Boş	Toplam
Genel İdari Hizmetler	7	-	-
Sağlık Hizmetleri Sınıfı	-	-	-
Teknik Hizmetleri Sınıfı	-	-	-
Eğitim ve Öğretim Hizmetleri sınıfı	-	-	-
Avukatlık Hizmetleri Sınıfı.	-	-	-
Din Hizmetleri Sınıfı	-	-	-
Yardımcı Hizmetli	1	-	-
Toplam	8	-	-

4.8- İdari Personelin Eğitim Durumu

İdari Personelin Eğitim Durumu					
	İlköğretim	Lise	Ön Lisans	Lisans	Y.L. ve Dokt.
Kişi Sayısı	-	1	1	5	1
Yüzde	-	%12,5	%12,5	%62,5	12,5

4.9- İdari Personelin Hizmet Süreleri

İdari Personelin Hizmet Süresi						
	1 – 3 Yıl	4 – 6 Yıl	7 – 10 Yıl	11 – 15 Yıl	16 – 20 Yıl	21 - Üzeri
Kişi Sayısı	2	1	3	-	-	2
Yüzde	%25	%12,5	%37,5	-	-	%25

4.10- İdari Personelin Yaş İtibariyle Dağılımı

İdari Personelin Yaş İtibariyle Dağılımı						
	21-25 Yaş	26-30 Yaş	31-35 Yaş	36-40 Yaş	41-50 Yaş	51- Üzeri
Kişi Sayısı	-	5	1	-	2	-
Yüzde	-	%62,5	%12,5	-	%25	-

4.11- İşçiler

İşçiler (Çalıştıkları Pozisyonlara Göre)			
	Dolu	Boş	Toplam
Sürekli İşçiler	-	-	-
Vizeli Geçici İşçiler (adam/ay)	2 (12 ay)	-	2
Vizesiz işçiler (3 Aylık)	1	-	1
Toplam	3	-	3

4.12- Sürekli İşçilerin Hizmet Süreleri

Sürekli İşçilerin Hizmet Süresi						
	1 – 3 Yıl	4 – 6 Yıl	7 – 10 Yıl	11 – 15 Yıl	16 – 20 Yıl	21 - Üzeri
Kişi Sayısı	-	-	-	-	-	-
Yüzde	-	-	-	-	-	-

4.13- Sürekli İşçilerin Yaş İtibariyle Dağılımı

Sürekli İşçilerin Yaş İtibariyle Dağılımı						
	21-25 Yaş	26-30 Yaş	31-35 Yaş	36-40 Yaş	41-50 Yaş	51- Üzeri
Kişi Sayısı	-	-	-	-	-	-
Yüzde	-	-	-	-	-	-

5- Sunulan Hizmetler

5.1- Eğitim Hizmetleri

5.1.1- Öğrenci Sayıları

Öğrenci Sayıları									
Birim Adı	I. Öğretim			II. Öğretim			Toplam		Genel Toplam
	E	K	Top.	E	K	Top.	Kız	Erkek	
Fakülteler									
Yüksekokullar									
Enstitüler									
Meslek Yüksekokulları	681	630	1311	456	298	754	928	1137	2065
Toplam	681	630	1311	456	298	754	928	1137	2065

5.1.2- Yabancı Dil Hazırlık Sınıfı Öğrenci Sayıları

Yabancı Dil Eğitimi Gören Hazırlık Sınıfı Öğrenci Sayıları ve Toplam Öğrenci Sayısına Oranı								
Birim Adı	I. Öğretim			II. Öğretim			I. ve II. Öğretim Toplamı(a)	Yüzde*
	E	K	Top.	E	K	Top.	Sayı	
Fakülteler	-	-	-	-	-	-	-	-
Yüksekokullar	-	-	-	-	-	-	-	-

*Yabancı dil eğitimi gören öğrenci sayısının toplam öğrenci sayısına oranı (Yabancı dil eğitimi gören öğrenci sayısı/Toplam öğrenci sayısı*100)

5.1.3- Öğrenci Kontenjanları

Öğrenci Kontenjanları ve Doluluk Oranı				
Birim Adı	ÖSS Kontenjanı	ÖSS sonucu Yerleşen	Boş Kalan	Doluluk Oranı
Fakülteler	-	-	-	-
Yüksekokullar	-	-	-	-
Meslek Yüksekokulları	673	672	1	%99
Toplam	673	672	1	%99

5.1.4- Yüksek Lisans ve Doktora Programları

Enstitülerdeki Öğrencilerin Yüksek Lisans (Tezli/ Tezsiz) ve Doktora Programlarına Dağılımı					
Birim Adı	Programı	Yüksek Lisans Yapan Sayısı		Doktora Yapan Sayısı	Toplam
		Tezli	Tezsiz		
-	-	-	-	-	-
-	-	-	-	-	-
-	-	-	-	-	-
-	-	-	-	-	-
Toplam	-	-	-	-	-

5.1.5- Yabancı Uyruklu Öğrenciler

Yabancı Uyruklu Öğrencilerin Sayısı ve Bölümleri			
	Bölümü		
	Kadın	Erkek	Toplam
Fakülteler	-	-	-
Yüksekokullar	-	-	-
Enstitüler	-	-	-
Meslek Yüksekokulları	6	17	23
Toplam	6	17	23

5.2- Sağlık Hizmetleri

	YATAK SAYISI	HASTA SAYISI	TETKİK SAYISI
ACİL SERVİS HİZMETLERİ	-	-	-
YOĞUN BAKIM	-	-	-
KLİNİK	-	-	-
AMELİYAT SAYISI	-	-	-
POLİKLİNİK HASTASI SAYISI	-	-	-
LABORATUAR HİZMETLERİ	-	-	-
RADYOLOJİ ÜNİTESİ HİZMETLERİ	-	-	-
NÜKLEER TIP BÖLÜMÜNDE VERİLEN HİZMETLER	-	-	-
MEDİKO SOSYAL POLİKLİNİK HASTA SAYISI	-	-	-

5.3-İdari Hizmetler

- Okul yönetimi
- Büro yönetimi
- Öğrenci işleri
- Tahakkuk
- Güvenlik
- Isıtma
- Aydınlatma

5.4-Diğer Hizmetler

- Okulun 3.kişilere karşı temsil edilmesi
- Üniversite organizasyonlarına katılım
- Sosyal faaliyetler
- Haberleşme
- Ulaşım

6- Yönetim ve İç Kontrol Sistemi

(Birim in atama, satın alma, ihale gibi karar alma süreçleri, yetki ve sorumluluk yapısı, mali yönetim, harcama öncesi kontrol sistemine ilişkin yer alan tespit ve değerlendirmeler yer alır.)

ATAMA: Kurumumuzun personel atamaları Kırklareli Üniversitesi Personel Daire Başkanlığı tarafından yapılmaktadır.

SATIN ALMA: Okulun ihtiyaç duyulan malzemeleri ihale kapsamına girenler teklif alınmak suretiyle yapılmaktadır. Bütçe dâhilinde yapılmaktadır. Satın alınan malzemeler Teslim komisyonlarınca uygunluğu onaylandıktan sonra teslim alınmaktadır.

D- Diğer Hususlar

II- AMAÇ ve HEDEFLER

İdarenin Amaç ve Hedefleri

(Stratejik plan yapan idareler, faaliyet raporunun ilişkin olduğu yılı kapsayan stratejik planlarında yer alan amaç ve hedefleri ile faaliyet yılı önceliklerini bu bölümde belirteceklerdir.)

Stratejik Amaçlar	Stratejik Hedefler
<ul style="list-style-type: none">• Eğitim öğretim kalitesini artırmak,• Teknik alanlara yönelik nitelikli insan iş gücü yetiştirmek,• Kurumsal yapılanmayı gerçekleştirmektir.	<ul style="list-style-type: none">• Öğrenci kalitesini ve bilgi düzeyini artırmak,• Akademik ve idari personelin öz niteliklerini geliştirmek,• Fiziki ve teknik alt yapıyı iyileştirmek,• Yeni finansal kaynaklar oluşturmak ve girdileri artırmak,• Paydaş ilişkilerini kurmak ve geliştirmek,• Ulusal ve uluslararası projeler oluşturmak ve yapmak.

Temel Politikalar ve Öncelikler

1-Atatürk İlkelerine bağlı, vatanını seven, laik ve demokratik çağdaş bilgi toplumunu hedeflerine uygun insan yetiştirmek.

2- Mesleki yeterliliğe sahip, kalifiye ara eleman yetiştirmek.

3- Küçük ve Orta büyüklükteki işletmelere Girişimci ve Yönetici yetiştirmek.

C. Diğer Hususlar

III- FAALİYETLERE İLİŞKİN BİLGİ VE DEĞERLENDİRMELER

Mali Bilgiler

Bütçe Uygulama Sonuçları

1.1-Bütçe Giderleri

	2015 BÜTÇE BAŞLANGIÇ ÖDENEĞİ	2015 GERÇEKLEŞME TOPLAMI	GERÇEK. ORANI
	TL	TL	%
BÜTÇE GİDERLERİ TOPLAMI	2.033,000	1.993,372	98,05
01 - PERSONEL GİDERLERİ	1.771,300	1.739,419	98,20
02 - SOSYAL GÜVENLİK KURUMLARINA DEVLET PRİMİ GİDERLERİ	201,000	200,139	99
03 - MAL VE HİZMET ALIM GİDERLERİ	60,700	53,814	88,65
05 - CARİ TRANSFERLER	-	-	-
06 - SERMAYE GİDERLERİ	-	-	-

1.2-Bütçe Gelirleri

	2015 BÜTÇE TAHMİNİ	2015 GERÇEKLEŞME TOPLAMI	GERÇEK. ORANI
	YTL	YTL	%
BÜTÇE GELİRLERİ TOPLAMI	2.033,000	1.993,372	98,05
02 – VERGİ DIŞI GELİRLER	-	-	-
03 – SERMAYE GELİRLERİ	-	-	-
04 – ALINAN BAĞIŞ VE YARDIMLAR	-	-	-

2- Temel Mali Tablolara İlişkin Açıklamalar

3- Mali Denetim Sonuçları

4- Diğer Hususlar

B- Performans Bilgileri

1- Faaliyet ve Proje Bilgileri

1.1. Faaliyet Bilgileri

FAALİYET TÜRÜ	SAYISI
Sempozyum ve Kongre	4
Konferans	3
Panel	0
Seminer	2
Açık Oturum	0
Söyleşi	11
Tiyatro	0
Konser	3
Sergi	0
Turnuva	0
Teknik Gezi	3
Eğitim Semineri	16

1.2. Yayınlarla İlgili Faaliyet Bilgileri

İndekslere Giren Hakemli Dergilerde Yapılan Yayınlar

YAYIN TÜRÜ	SAYISI
Uluslararası Makale	3
Ulusal Makale	3
Uluslararası Bildiri	0
Ulusal Bildiri	3
Kitap	9

1.3. Üniversiteler Arasında Yapılan İkili Anlaşmalar

ÜNİVERSİTE ADI	ANLAŞMANIN İÇERİĞİ
-	-
-	-
-	-
-	-

1.4. Proje Bilgileri

Bilimsel Araştırma Proje Sayısı					
PROJELER	2015				
	Önceki Yılandan Devreden Proje	Yıl İçinde Eklenen Proje	Toplam	Yıl İçinde Tamamlanan Proje	Toplam Ödenek YTL
DPT	-	-	-	-	-
TÜBİTAK	-	-	-	-	-
A.B.	-	-	-	-	-
BİLİMSEL ARAŞTIRMA PROJELERİ	-	-	-	-	-
DİĞER	-	-	-	-	-
TOPLAM	-	-	-	-	-

1- Birim Performans Sonuçları Tablosu

2.1. Birim Performans Sonuçları Tablosu*

PERFORMANS HEDEF NO	TANIM	2014 Yılı Gerçekleşmesi	2015 Yılında Hedeflenen	2015 Yılı Gerçekleşmesi	2015 Yılında Hedeften Sapma Oranı (%)
1	Tüm Programlarda hedeflenen ve gerçekleşen ders saati	20.000	25.000	21.000	%16
PERFORMANS GÖSTERGELE Rİ	Önlisans öğrenci oranı	763	673	672	%1
	Mezuniyet oranı	363	450	336	%26
	Önlisans programlarına yerleşme oranı	577	673	672	%1

*Sütun sayıları birimin performans hedefi ile hedefe ilişkin gösterge sayısına göre tabloya eklenecektir.

3- Performans Sonuçlarının Değerlendirilmesi

Ülkemizde her ilde bir Üniversitenin açılması ve bölüm sayılarının artması sonucu öğrenci sayılarında sapmalar görülebilmektedir. Buna rağmen Okulumuzda sapma miktarı göz ardı edilebilir durumdadır. Her geçen sene Üniversitemize olan ilginin artması sebebiyle öğrenci sayılarımızın artacağı düşünülmektedir.

4- Performans Bilgi Sisteminin Değerlendirilmesi

5- Diğer Hususlar

IV- KURUMSAL KABİLİYET ve KAPASİTENİN DEĞERLENDİRİLMESİ

Bu bölümde idarelerin, teşkilat yapısı, organizasyon yeteneği, teknolojik kapasite unsurları açısından içsel durum değerlendirmesi sonuçlarına ve yıl içinde tespit edilen üstün ve zayıf yönler yer verilir.

Stratejik planı olan idareler, stratejik plan çalışmalarında kuruluş içi analiz çerçevesinde tespit ettikleri güçlü- zayıf yönleri hakkında faaliyet yılı içerisinde kaydedilen ilerlemelere ve alınan önlemlere yer verirler.

A- Üstünlükler

Birimizdeki akademik kadroların, yetişmiş, bilimsel potansiyele sahip deneyimli ve nitelikli elemanlardan oluşması. Fiziksel ve teknolojik alt yapının giderek güçlenmesi, akademik kalite ve özgürlüğü ön planda tutan bir anlayışın varlığı, Meslek Yüksekokulumuzun yerel yönetimlerle ve sivil toplum kuruluşlarıyla iyi ilişkiler içinde olması, eğitim programlarının etkinliği, çeşitliliği, tüm akademik ve büro hizmetlerinde görevli idari personelin internet bağlantılı gelişmiş bilgisayarlara sahip olması.

B- Zayıflıklar

Eğitim faaliyetlerinde öğretim üyesine yardımcı olacak personel sayısının yetersizliği, kuruma aidiyet duygusunu arttıracak plan ve projelerin yeterli olmaması, görsel eğitim araçlarının mevcut sınıflarda yetersiz olması.

C- Değerlendirme

Okulumuzun kampüs içerisinde olması sebebiyle öğrencilerimizin kütüphane ve sosyal tesislerden rahatlıkla yararlanması öğrencilerin sosyal anlamda gelişmesini sağlamaktadır. Öğrenciler bilgisayar laboratuvarlarından ve Okulumuz internet bağlantısından yararlanarak gerekli araştırmalarını yapabilmektedirler. Bu da öğrencilerimizin yeni ve değişen bilgilere kolaylıkla ulaşmasını sağlamaktadır.

V- ÖNERİ VE TEDBİRLER

Öğretim Elemanlarının ulusal ve uluslararası düzeyde çalışmalar yapabilmeleri amacıyla gerekli altyapı sağlanmalı ve öğretim elemanları bu konuda teşvik edilmelidir.